

Состојба со COVID-19 во Северна Македонија и светот

СОСТОЈБА СО COVID-19 ВО РЕПУБЛИКА СЕВЕРНА МАКЕДОНИЈА, период 09-15.09.2024

Тестирани се вкупно 285 материјали во лабораториите во кои се спроведува молекуларно тестирање и антигенско тестирање за присуство на SARS-CoV-2, со намалување од 36,5% во однос на минатата недела (n=449).

Регистрирани се 57 нови позитивни случаи, со намалување од 48,6% во однос на минатата недела (n=111). Процентот на позитивност се движи од 10,0% до 45,0%, просечно 20,9%.

Табела 1. Тестирани и позитивни во период од 09-16.09.2024

<i>Датум</i>	<i>Тестирани</i>	<i>Позитивни</i>	<i>% на позитивност</i>
09.9.2024	20	9	45,0%
10.9.2024	64	11	17,2%
11.9.2024	60	12	20,0%
12.9.2024	55	12	21,8%
13.9.2024	46	8	17,4%
14.9.2024	20	2	10,0%
15.9.2024	20	3	15,0%
Вкупно	285	57	просек 20,9%

Во тековната недела, регистрирани се заболени лица во општините од 8 градови. Најголем дел од регистрираните случаи се од Скопје (n=39; 68,4%), а највисока инциденца е регистрирана во Делчево (14,7/100.000). (Табела 2).

Регистрирани се заболени лица во сите возрастни групи, со најголем број на случаи пријавени во возрастната група над 60 години (n=21; 36,8%).

Во текот на минатата недела (09-15.09.2024) со статус „оздравени“ се стекнале 107 лица.

Во текот на минатата недела (09-15.09.2024), пријавени се 4 починати лица асоцирани со КОВИД-19, од Скопје (2), Битола и Тетово. Сите починати лица се на возраст над 70 години, 3 од нив се починати во болнички услови, а кај 3 лица се регистрирани коморбидитети. Сите лица се невакцинирани против КОВИД-19.

КУМУЛАТИВНА СОСТОЈБА СО COVID-19 ВО РЕПУБЛИКА СЕВЕРНА МАКЕДОНИЈА

Во текот на 2024 година, а заклучно со 15.09.2024, регистрирани се вкупно 1.560 заболени ($I=84,9/100.000$) и 20 починати лица асоцирани со COVID-19 ($Mt=1,1/100.000$; CFR 1,3%).

Од појавата на првиот случај на КОВИД-19 во РСМ (26.02.2020 година), а заклучно со 15.09.2024, пријавени се вкупно 351.876 заболени со COVID-19 ($Mb=19.157,9/100.000$) и 9.999 починати лица асоцирани со COVID-19 ($Mt=544,4/100.000$; CFR 2,8%).

Најголем дел од заболените се регистрирани во Скопје, Битола и Куманово, а највисок морбидитет е регистриран во Кавадарци. Највисок морталитет се регистрира во Охрид, Кавадарци и Прилеп. Највисок леталитет се регистрира во Струга и Крива Паланка.

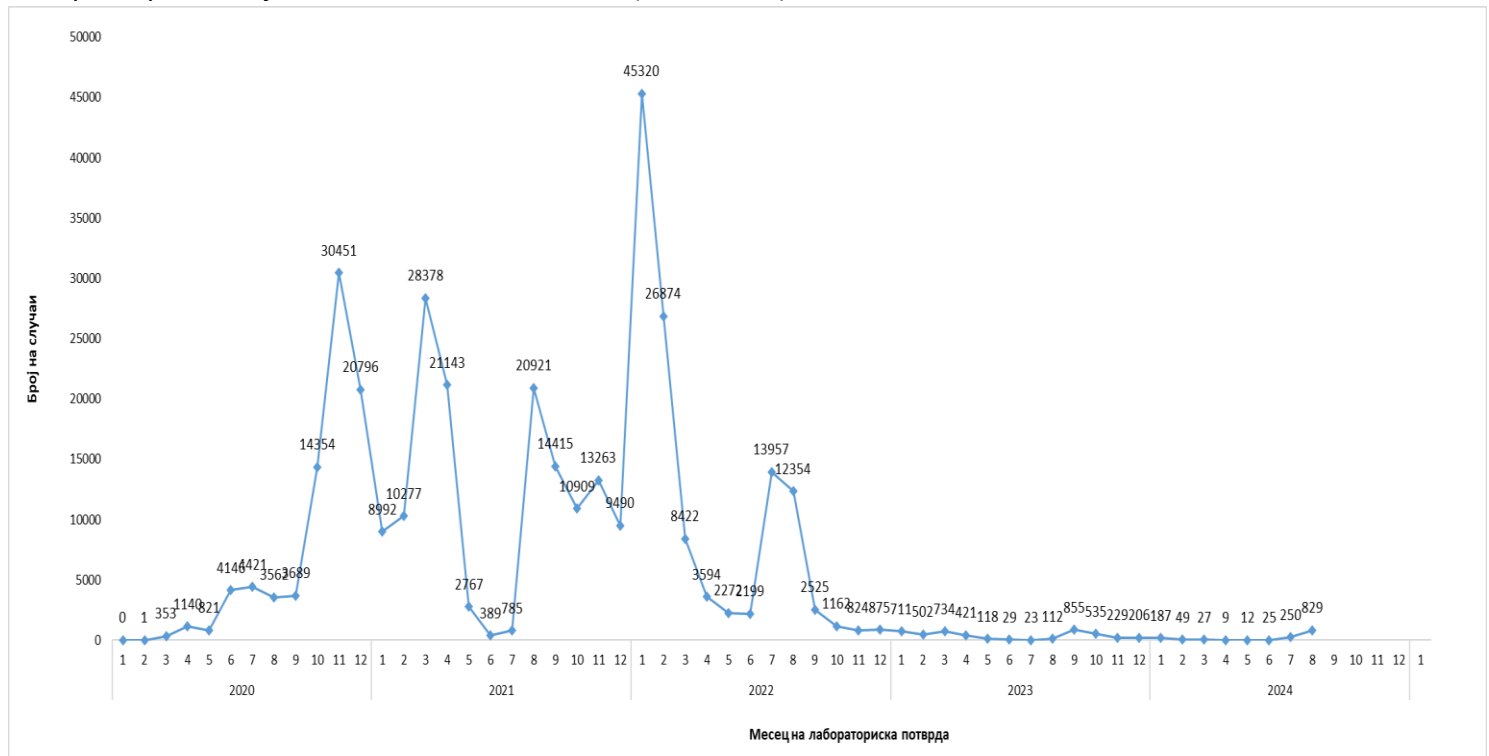
Табела 2. Кумулативна дистрибуција на заболени од COVID-19 по ЦЗ/ПЕ, РС Македонија, до 15.09.2024

Дистрибуција по градови	Заболени (вкупно)	Морбидитет	Умрени (вкупно)	Морталитет (кумулативно)	Леталитет (кумулативно)	Оздравени (вкупно)	Активни случаи (вкупно)	Заболени (последни 7 дена)	Инциденца последни 7 дена	Промена на инциденца во два 14 дневни периоди
Вкупно	351876	19157,9	9999	544,4	2,8%	341796	81	57	3,1	▼ 51,2%
Скопје	166650	27454,4	3380	556,8	2,0%	163217	53	39	6,4	▼ 34,9%
Битола	18536	19910,8	521	559,6	2,8%	18012	3	3	3,2	▼ 73,9%
Куманово	18528	14952,4	655	528,6	3,5%	17872	1	1	0,8	= 0,0%
Прилеп	16078	18413,2	615	704,3	3,8%	15460	3	2	2,3	▼ 50,0%
Тетово	14740	8831,7	614	367,9	4,2%	14123	3	2	1,2	▼ 82,8%
Кавадарци	12587	31842,4	290	733,6	2,3%	12294	3	1	2,5	▼ 69,7%
Велес	10876	18236,7	347	581,8	3,2%	10529	0	0	0,0	▼ 100,0%
Охрид	10798	19580,4	433	785,2	4,0%	10352	13	7	12,7	▼ 31,4%
Гостивар	10353	12229,8	445	525,7	4,3%	9908	0	0	0,0	▼ 91,7%
Штип	8885	18400,8	250	517,7	2,8%	8635	0	0	0,0	▼ 66,7%
Струмица	8834	11178,5	402	508,7	4,6%	8432	0	0	0,0	▼ 100,0%
Кичево	6107	15394,9	234	589,9	3,8%	5873	0	0	0,0	= 0,0%
Кочани	5572	14229,2	230	587,3	4,1%	5342	0	0	0,0	▼ 100,0%
Струга	5248	9839,0	310	581,2	5,9%	4938	0	0	0,0	▼ 93,3%
Гевгелија	4943	22903,3	134	620,9	2,7%	4809	0	0	0,0	= 0,0%
Неготино	4241	23309,9	100	549,6	2,4%	4141	0	0	0,0	▼ 40,0%
Ресен	3048	21206,4	67	466,2	2,2%	2981	0	0	0,0	= 0,0%
Радовиш	2850	10615,7	106	394,8	3,7%	2744	0	0	0,0	= 0,0%
Свети Николе	2812	15991,8	80	455,0	2,8%	2732	0	0	0,0	▼ 100,0%
Крива Паланка	2680	12451,2	131	608,6	4,9%	2549	0	0	0,0	= 0,0%
Делчево	2218	16326,8	75	552,1	3,4%	2141	2	2	14,7	= 0,0%
Берово	1910	17539,0	61	560,1	3,2%	1849	0	0	0,0	= 0,0%
Дебар	1828	9554,7	84	439,1	4,6%	1744	0	0	0,0	▼ 100,0%
Валандово	1616	15378,8	52	494,9	3,2%	1564	0	0	0,0	= 0,0%
Виница	1486	10266,0	69	476,7	4,6%	1417	0	0	0,0	= 0,0%
Пробиштип	1314	9793,5	54	402,5	4,1%	1260	0	0	0,0	= 0,0%
Кратово	1145	15175,6	38	503,6	3,3%	1107	0	0	0,0	▼ 100,0%
Богданци	1117	15220,1	30	408,8	2,7%	1087	0	0	0,0	= 0,0%
Крушево	1047	12486,6	46	548,6	4,4%	1001	0	0	0,0	▼ 100,0%
Демир Хисар	945	13016,5	43	592,3	4,6%	902	0	0	0,0	▼ 100,0%
Македонски Брод	810	8011,1	33	326,4	4,1%	777	0	0	0,0	= 0,0%
Демир Капија	639	16918,2	20	529,5	3,1%	619	0	0	0,0	▼ 100,0%
Македонска Каменица	541	8401,9	25	388,3	4,6%	516	0	0	0,0	= 0,0%
Пехчево	522	13105,7	17	426,8	3,3%	505	0	0	0,0	= 0,0%
Дојран	372	12062,3	8	259,4	2,2%	364	0	0	0,0	= 0,0%

Во однос на датумот на пријавување, најголем број на заболени на неделно ниво (n=11.881) е регистриран во текот на четвртата недела во 2022.

Во текот на 2024 година, а заклучно со 15.09.2024, регистрирани се вкупно 1.560 заболени лица. Во месец август 2024 (n=829) се регистрира зголемување за 3,3 пати во однос на претходниот месец (n=250). Во месец септември, регистрирани се 172 заболени лица. (Графикон 2)

Графикон 2. Дистрибуција на заболените од COVID-19 во Р. С. Македонија според месец на лабораториска дијагностика, до 31.08.2024 (n=351.704)



Според исходот од заболувањето, 81 лице (0,02%) е активен случај, а 341.796 случаи (97,1%) се водат како оздравени, кои биле или хоспитализирани или на домашно лекување (Табела 3).

Регистрирани се 9.999 смртни случаи (Лт=2,8%). Најголем број се регистрирани во тек на 14/2021 (n=325). Најголем дел се машки (59,5%), а во однос на возраст - лица над 60 години (83,9%). Кај 81,1% се регистрирани коморбидитети. Регистрирани се 9 смртни случаи кај бремени и 43 смртни случаи кај здравствени работници. Од смртните случаи, 9.032 (90,3%) се во болнички услови.

Заклучно со 15.09.2024, регистрирани се вкупно 23.422 реинфекции.

Од 20.02.2020-15.09.2024 тестирани се вкупно 2.263.913 материјали, во лабораториите во кои се спроведува молекуларно тестирање за присуство на SARS-CoV-2 и во лабораториите/здравствените установи во кои се спроведува брз антигенски тест.

Од вкупниот број на тестирани материјали, 1.486.900 се со молекуларно (PCR) тестирање, додека останатите 777.013 се со брз антигенски тест.

Табела 3. *Исход на заболување по градови, Р.С. Македонија (n=351.876)*

Дистрибуција по град	Болест во тек	Оздравен	Смртен исход	Вкупно
Скопје	53	163217	3380	166650
Битола	3	18012	521	18536
Куманово	1	17872	655	18528
Прилеп	3	15460	615	16078
Тетово	3	14123	614	14740
Кавадарци	3	12294	290	12587
Велес		10529	347	10876
Охрид	13	10352	433	10798
Гостивар		9908	445	10353
Штип		8635	250	8885
Струмица		8432	402	8834
Кичево		5873	234	6107
Кочани		5342	230	5572
Струга		4938	310	5248
Гевгелија		4809	134	4943
Неготино		4141	100	4241
Ресен		2981	67	3048
Радовиш		2744	106	2850
Свети Николе		2732	80	2812
Крива Паланка		2549	131	2680
Делчево	2	2141	75	2218
Берово		1849	61	1910
Дебар		1744	84	1828
Валандово		1564	52	1616
Виница		1417	69	1486
Пробиштип		1260	54	1314
Кратово		1107	38	1145
Богданци		1087	30	1117
Крушево		1001	46	1047
Демир Хисар		902	43	945
Македонски Брод		777	33	810
Демир Капија		619	20	639
Македонска Каменица		516	25	541
Пехчево		505	17	522
Дојран		364	8	372
ВКУПНО	81	341796	9999	351876

Проценка на ризик

По период на многу слаба активност, се детектира зголемена активност на SARS-CoV-2 во рамките на европскиот континент, вклучително и во Р.С. Македонија.

Лицата на возраст од 60 години се со најголем ризик од тешка болест.

Хоспитализациите на лица со потврден КОВИД-19, приеми во интензивна нега и смртните случаи остануваат на ниско ниво во земјите на ЕУ/ЕЕА. Овие податоци во Р.С. Македонија не се достапни.

Зголемувањето на активноста на SARS-CoV-2 ја нагласува континуираната потреба од надзор (епидемиолошки и вирусолошки) на национално и регионално ниво.

Препорачани мерки за превенција и контрола

Се препорачува следење на основните мерки за превенција на КОВИД-19 и останати респираторни заразни заболувања.

Вакцинацијата останува специфична превентивна мерка обезбедувајќи заштита од тешки форми на болест, иако овој заштитен ефект со тек на време се намалува. Продолжува препораката за вакцинацијата на лицата со висок ризик од тешки форми на болест и лош исход (како што се повозрасните лица).¹

Скопје, 16.09.2024

***Оддел за епидемиологија на заразни болести
Институт за јавно здравје***

¹ <https://www.ecdc.europa.eu/sites/default/files/documents/2024-WCP-0039%20Final.pdf>